

15/9/2022

דו"ח מספר 10 למצב הבטיחות בענף הבניה

רקע – מתחילת השנה נהרגו 20 פועלים בתאונות באתרי בניה, מתוכם 5 פועלים אשר נהרגו במהלך חודש אוגוסט ופועל נוסף שנהרג ב- 11 בספטמבר:

- 3 פועלים נהרגו כתוצאה מנפילה מגובה
- פועל כתוצאה מנפילת חפץ כבד – [מצורף קישור לנקודת מפנה בנושא](#).
- פועל נפל ונהרג במהלך עבודות חפירה
- פועל נהרג מנפילת חלק מבניין שפגע בראשו

במהלך השבועיים האחרונים **נפגעו** (בינוני עד קשה) **26 פועלים** בתאונות באתרי בניה. 13 מהם נפגעו כתוצאה מנפילה מגובה, 6 כתוצאה מנפילת חפץ כבד ועוד 3 נפצעו ממסור דיסק.

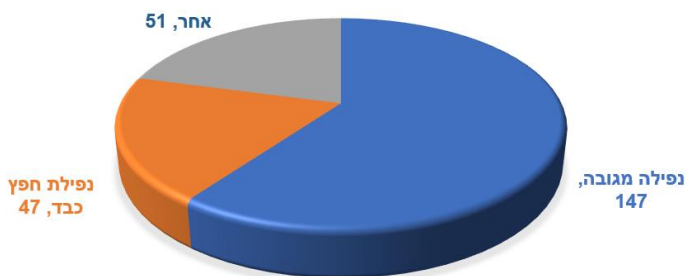
מטרת הדו"ח - מטרתו של דו"ח זה הינה לפרסם מידע ותובנות אודות אירועי הבטיחות מהשבועיים האחרונים בענף הבניה, מתוך כוונה ללמוד, להפיק לקחים, להצביע על מגמות ולייעל את מאמצי המניעה והשיפור המתמיד.

אירועי בטיחות בתקופת הדיווח

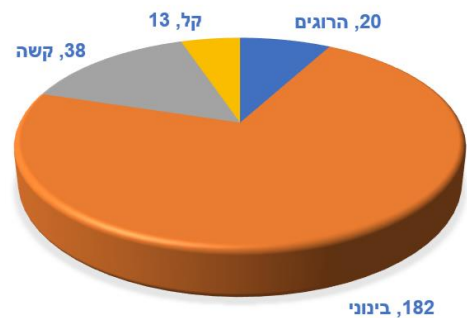
למרות עומסי החום הכבדים המאפיינים את התקופה לא הגיע אף דיווח על היפגעות מחום – המשיכו לתדרך ולספק לעובדיכם אמצעי הגנה משמש ומי שתייה.

פילוח אירועי בטיחות עם נפגעים מרמת חומרה בינונית ומעלה מתחילת השנה

פילוח לפי סוג האירוע - סה"כ 244



פילוח הפגעות - סה"כ 253 נפגעים

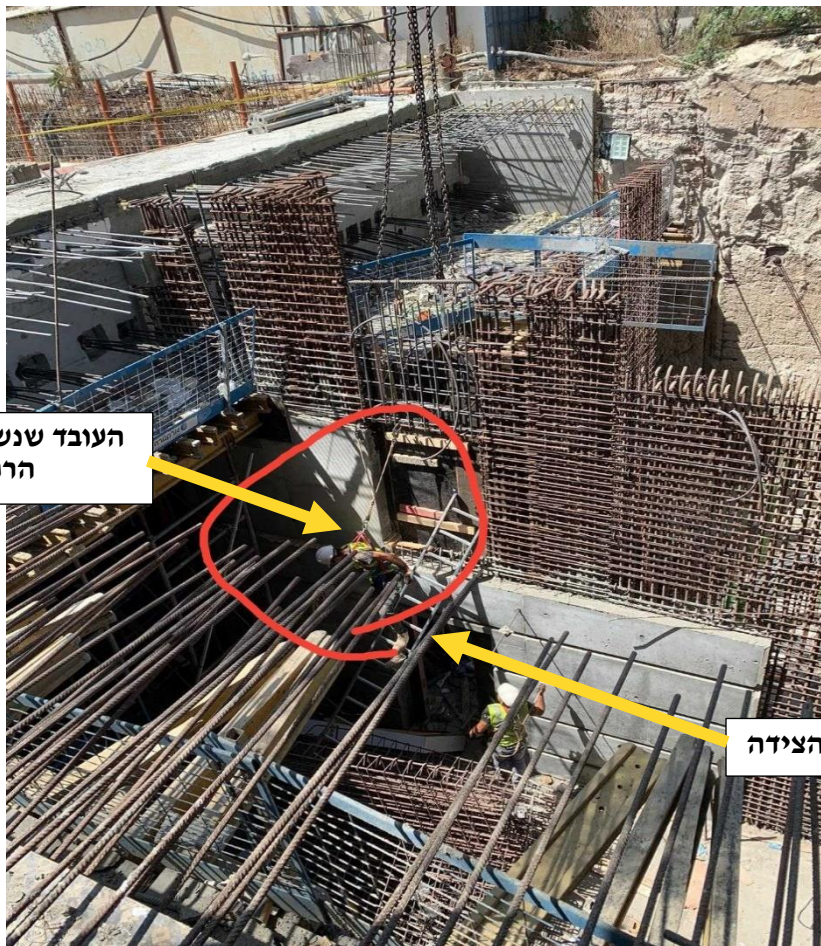


תחקירי מוכנות – נסיבות, סיבות, פעולות מונעות

רוב תאונות העבודה בבניה מסווגות כנפילה מגובה. פוטנציאל הנזק לנפש הוא עצום. בחרנו הפעם לשים דגש ולהציג בפניכם דוגמה של תחקיר נפילה מגובה שהסתיים בכמעט ונפגע.

תיאור האירוע:

עובד עסק בפירוק תבניות יציקה על סולם לא קשור, הסולם החליק והעובד נשאר תלוי על הרתמה וכך הוא ניצל.



העובד אמנם ניצל בזכות הרתמה, אבל בכל זאת ניתן היה למנוע את האירוע.

בתחקיר התגלו הפרטים הבאים:

- העובדים עברו כולם הדרכת בוקר, בדגש על עבודה בגובה.
 - ראש הצוות לא ביצע בדיקת מוכנות לפני תחילת המשימה ולא תדרך את הצוות בנקודת העבודה. עליו לוודא שהסולם עומד בדרישות התקן הישראלי (ת"י 1847) ומתאים לאופי העבודה המבוצעת. במידה ולא – אין להתחיל בביצוע העבודה עד להחלפת הסולם או לביצוע ההתאמות הנדרשות.
 - הפועל לא אבטח (קשר) את הסולם, אך כן דאג להירתם עם רתמה תקנית לנקודת עגינה מתאימה.
 - הרתמה הייתה מעוגנת בצורה טובה ומנעה פציעה של העובד.
- להלן ריענון התקנות מתוך מסמך תקנות הבטיחות בעבודה (עבודה בגובה), תשס"ז-2007, סעיף 20 (עבודה עם סולמות):

השימוש בסולמות

- מבצע יודא כי לא ייעשה שימוש בסולם שאינו סולם קבוע אלא אם כן נתקיים בו אחד מאלה:
- (1) הוא עומד בדרישות התקן הישראלי, ת"י 1847, ומתאים לאופי העבודה המבוצעת;
 - (2) הוא סולם נסמך המשמש למעבר בין דיוטות, המהווה חלק מפיגום זקפים או מפיגום עצמאי, כהגדרתם בתקנות עבודות בניה, ובלבד שהוא עומד בדרישות תקן ישראלי ת"י 1139;
 - (3) הוא סולם ניצב תלת-רגלי המיועד לביצוע עבודות חקלאיות על עצים, שגובהו אינו עולה על 3 מטרים, ובלבד שיש לו מבנה טוב, מחוזק מספיק, בלא פגם גלוי, והמרחק בין השלבים בו אינו פחות מ-25 ס"מ ואינו עולה על 30 ס"מ;
 - (4) הוא סולם עץ המשמש למעבר בין מפלסים שונים בעבודות בניה ובלבד שמתקיימות בו דרישות אלה:
- (א) אם ארכו עולה על 2 מטרים, יחוזק בכל 1.5 מטר לפחות על ידי ברגי קשירה או על ידי חיזוקי עץ אחוריים;
 - (ב) זקף שלו יהיה בעל שטח חתך שלא יפחת מ-45 סנטימטרים רבועים ומידת רוחבו או קוטרו לא תפחת מ-4.5 סנטימטרים; סיביו יהיו ישרים ככל האפשר, וכיוונם מקביל בקירוב לארכו של הזקף;
 - (ג) שלבי הסולם יהיו בחוזק מתאים, נתונים היטב בתוך הזקפים או תמוכים על ידי גזרי עץ המחוברים היטב לזקפים משלב לשלב;
 - (ד) לא חסר שלב בסולם, ולא יהיה שלב משלביו לקוי; המרחק בין השלבים יהיה אחיד, לא יפחת מ-25 סנטימטרים ולא יעלה על 30 סנטימטרים, ולא יהיה שלב משלבים של הסולם מחובר לזקף אלא במסמרים או באמצעי חיבור נאותים.



התייחסות מטה הבטיחות :

- חובתנו כמנהלי האתר לוודא שכל קבלן משנה ו/או ספק מקבל תדריך מאדם אחראי מטעם מנהלי האתר לפני תחילת עבודתו **בזירת** העבודה. זו ההזדמנות **היחידה** והטובה ביותר לבחון ביחד איתו את סביבת העבודה, לחפש ביחד עם עובדיו נת"בים (נקודות תורפה בטיחותיות).
- עלינו לעודד את הפועלים באתר, העמיתים הנמצאים בסביבת העבודה או השותפים לאותה משימה, להתערב באם הם מבחינים כי פעולתו של אדם אחר עלולה לסכן אותו או את האחרים.
- לכל משימה יוגדר ראש צוות, או אחראי אחר מטעמו, אשר יבצע בדיקת מוכנות כדי להבטיח את בטיחות הפועלים. האחראי יקיים תדריך קצר בנקודת העבודה לפני תחילת המשימה ובו יודגשו הנת"בים (נקודות תורפה בטיחותיות) ואת דרכי המניעה של אירוע בטיחותי.

תודה רבה לחברת הבניה ששיתפה בתחקיר, כולנו לומדים!

הצטרפות לתכנית כוכבי הבטיחות

נכון לכתיבת דו"ח זה הצטרפו לתכנית כוכבי הבטיחות כ- 150 חברות. חברות שהצטרפו לתוכנית – רובוטרום, לואי שירותי בניה, קולסקי משה ושות', נ. עסיס יזמות וקבלני בניין, משה בן דוד חברה לבניה, אס.גיי.אס חברה לבניין, רז ושחף הנדסה, יוסי אברהמי חברה קבלנית, ליגה, גבאי בניה ביצוע והנדסה. 73 חברות הוסמכו לכוכב ראשון בתוכנית מתוכן 12 חברות עם שני כוכבי בטיחות, 9 חברות עם שלושה כוכבי בטיחות ועוד כ- 70 חברות נמצאות בשלבים שונים בהכשרה.

הסמכה לכוכבי הבטיחות

מאז פרסום הדו"ח הקודם :

★ הוסמכו לכוכב בטיחות ראשון – ראשית בניה, פרץ בוני הנגב, רולצור

★★ הוסמכה לכוכב בטיחות שני – הנקו, קן התור

★★★ הוסמכה לכוכב בטיחות שלישי – אלקטרה בניה

הערכה רבה וכל הכבוד!

רישום לזכות - פינת החדשנות

פיתוח מעקה על תבניות – לצורך שיפור רמת הבטיחות בעת עבודה על תקרות, לאחר יציקת הקירות, פותח על ידי מנהל עבודה בחברת אלקטרה בניה (נזאל) מעקה המורכב באופן קבוע על תבניות ברנוביץ'.

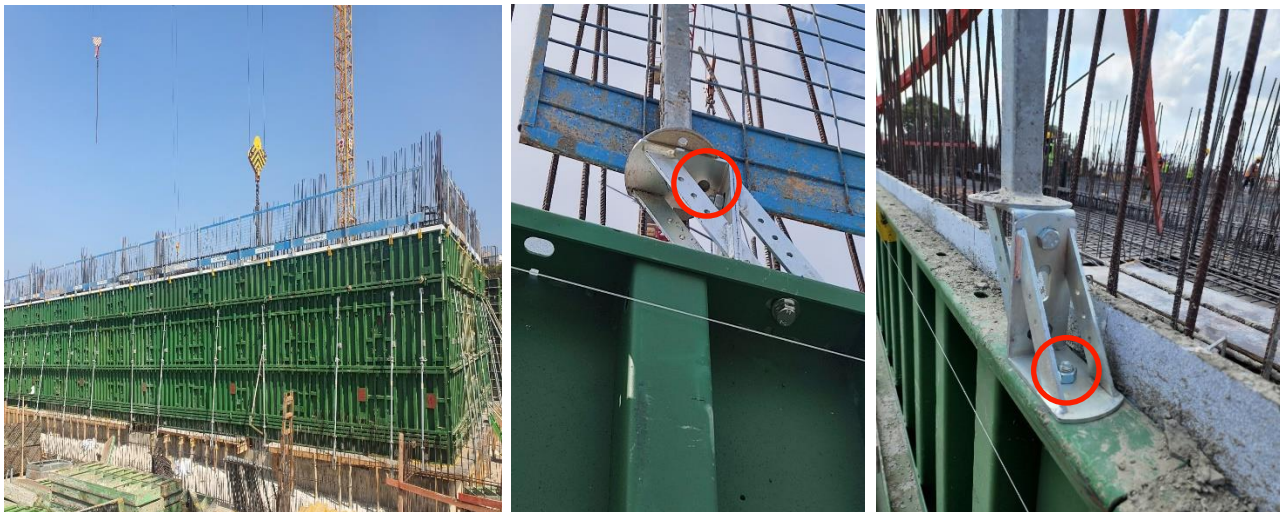
ההרכבה הינה על בסיס המעקות הקבועים של החברה, ביחד עם האביזרים הנלווים ובעזרת החברה המספקת את המעקות (אאוטדור). מחברים באופן קבוע את רגל המעקה ואת המעקה לתבנית לחורים הקבועים של התבנית – נדרשה התאמה של בורג אום לחיבור.

התבנית עולה משטח ההתארגנות ויורדת חזרה ללא צורך בפירוק/הרכבה בכל פעם מחדש. כך משפרים את רמת הבטיחות וחוסכים זמן יקר.

דגש חשוב - מבחינת הנדסית הפתרון חייב מענה של אבטחה למניעת פתיחת האומים כתוצאה מתנודות במהלך העבודה:

1. בין האום למשטח יש לשים דסקית קפיצית למניעת פתיחת האום.
2. או, יש לשים דסקית ביחד עם אום אבטחה למניעת פתיחת האום.

לפרטים נוספים – מירון (054-9765267)



**** תודה רבה לאלקטרה בניה על השיתוף ****



אירועים ופעולות מתוכננות לחודש הקרוב

עדכון על טכנולוגיה – מטה הבטיחות התחיל השבוע תהליך ניסוי בעבודה עם קסדה רושמ"ת (רואה, שומעת, מתריעה, מתעדת) לראשי הצוותים. הפרויקט נמצא כרגע במסגרת פיילוט בחברת בניה ומלווה בעבודת מחקר. הפיתוח מאפשר תקשורת ישירה בין ראש הצוות ולבין מנהל העבודה. מעצם האינטראקציה בין ראש הצוות ומנהל העבודה אודות המוכנות תהיה השפעה משמעותית על איכות ביצוע ורמת הבטיחות באתרי הבניה – הן בהכנה למשימה, הן בבקרה במהלך המשימה והן בהקפדה על סיום בטוח ויעיל של המשימה.

ריכוז התחלות בניה

יפורסם בהמשך

סיכום

אנו בפתחה של עונת מעבר. תנודתיות מזג האוויר תלך ותתעצם והמעברים מתנאי אקלים יציבים לימי עבודה המלווים ברוחות חזקות, שינויי טמפרטורה או משקעים יהיו מהירים ומשמעותיים. הקפידו להתעדכן ברמה היומיומית כדי להיערך בהתאם להשלכות תנאי מזג האוויר על סביבת העבודה באתרי הבניה ולסכנות הטמונות בחובן. ודאו, לפני תחילת העבודה, שכל מי שנכנס לעבוד באתר הינו מתודרך, גם אם מדובר בקבלן משנה שאתם מכירים וסומכים עליו. התדריך הסופי יתקיים תמיד **בנקודת העבודה** ויכלול סריקת האזור וחיפוש נת"בים (נקודות תורפה בטיחותיות) שניתן לזהות רק כשנמצאים בזירת העבודה.

יש לזכור שההתנהגות של האדם הינה המראה של ההתנהגות של הארגון. לכן, כשרואים אדם שמתנהג בצורה לא בטוחה זה משקף את מה שקורה בארגון כולו ואת הפרשנות שלו לאיך בוחר הארגון להתנהל. התעצבות התודעה של הפועלים מתעצמת ברגעי האמת – כאשר המנהלים אינם מוותרים לעצמם ומקפידים לדרוש - הם מעצבים תודעה, כך גם באופן שלילי כאשר מנהל מוותר לעצמו ואינו מתייחס או מגיב לאירוע שקרה הוא מעצב התנהגות לא בטוחה.